

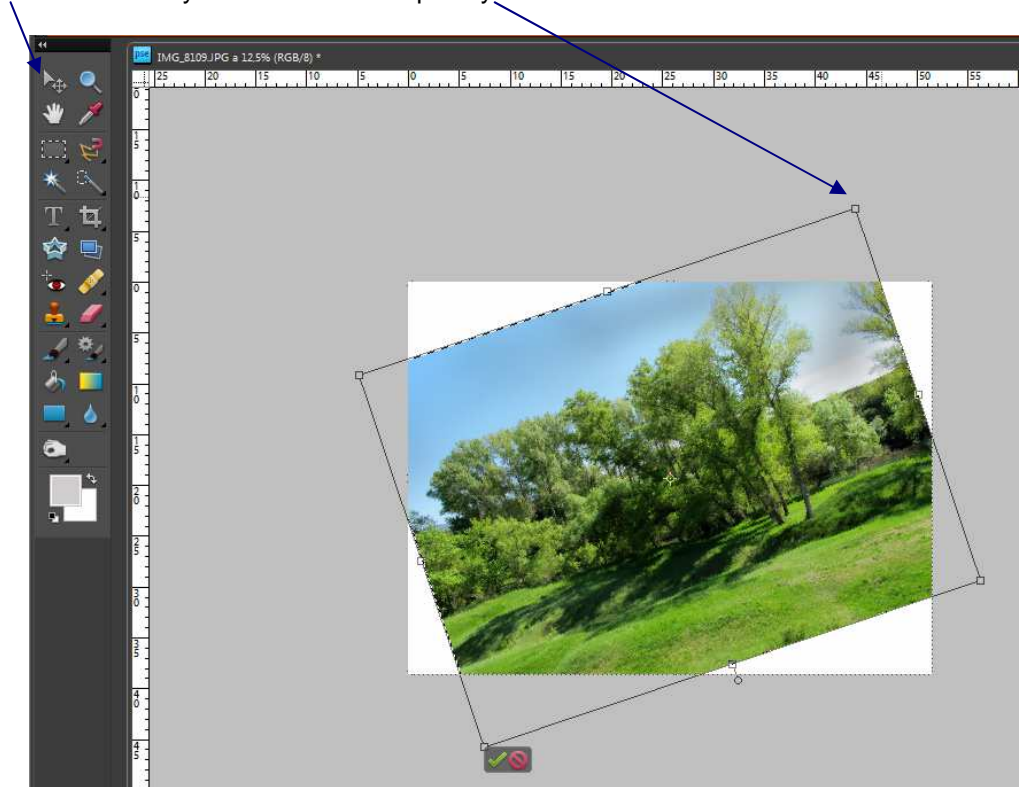
Curso Photoshop Elements

Ficha 7. Otras transformaciones de la imagen

Transformación espacial de las imágenes:

Escala, voltear o redimensionar con la herramienta mover

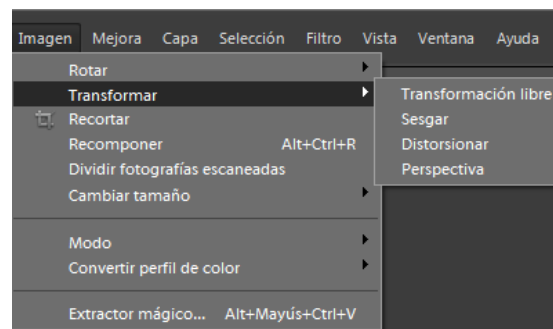
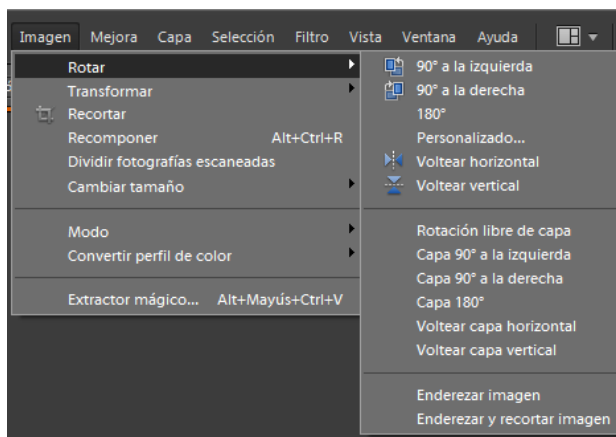
Como ya sabemos cualquier imagen se puede redimensionar, reubicar, rotar, e incluso voltear, usando la **herramienta Mover** y el tirador de la esquina y en la dirección adecuada:



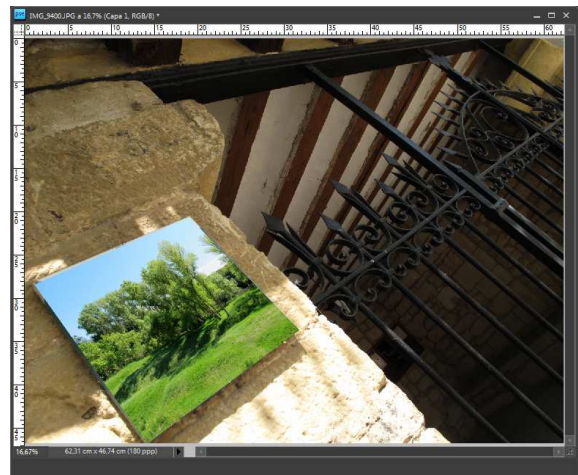
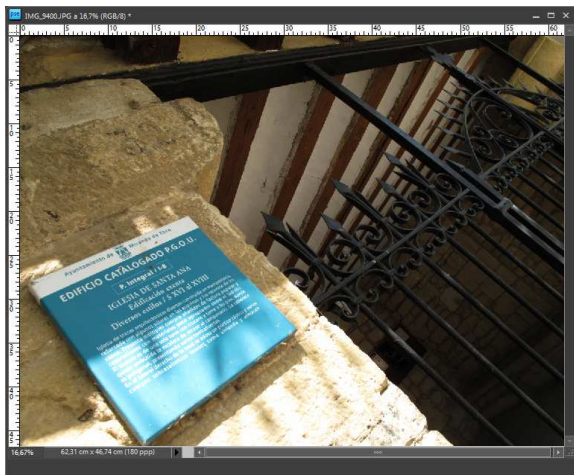
De este modo, en el ejemplo anterior estamos rotando manual y libremente una imagen.

Otras herramientas de deformación o movimiento:

No obstante, otras veces queremos hacer una transformación más compleja de las imágenes, de modo que podamos cambiar o corregir su perspectiva, distorsionarla, cortarla, voltearla vertical u horizontalmente, transformarla libremente, etc. Todas estas opciones se encuentran dentro del **menú Imagen**:



De este modo podemos adecuar nuestra imagen anterior a un espacio determinado, por ejemplo, como vemos en la página siguiente, donde hemos colocado la fotografía en la pared, encima del cartel:



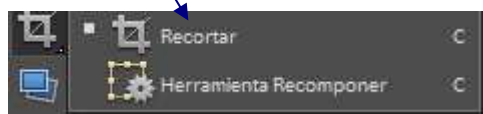
Para ello no hemos rotado la imagen campestre, sino que la hemos deformado con la **herramienta Distorsionar**.

En otro momento determinado podemos necesitar la **herramienta Perspectiva**, por ejemplo para corregir, como en el caso inferior, la deformación de líneas producida por el uso de un objetivo angular, que en este caso es más que visible y afea el edificio central:



Herramientas Recortar/Recomponer

Si queremos que al mover los marcadores de una imagen esta se recorte en lugar de redimensionarse, podemos usar la **herramienta Recortar**, que se encuentra tanto en menú como en la barra de herramientas:



La otra herramienta que comparte menú con ella en la barra de herramientas (**Recomponer**) realiza un tipo de recorte distinto, permitiéndonos elegir que áreas concretas del interior de una imagen deseamos conservar o perder al redimensionar esta.

Nada más elegir esta herramienta y antes de pasar a usarla, aparece un cuadro de diálogo que nos resume su forma de trabajo, que consiste en los pasos siguientes:

1. Pintar en rojo las zonas que deseamos eliminar y en verde las que deseamos conservar a toda costa (el programa intenta en principio borrar sólo las rojas, pero a veces tiene que eliminar también algún área contigua y podríamos proteger éstas pintándolas en verde si fuesen importantes). Para ello la barra de parámetros nos da los pinceles correspondientes:



2. Arrastrar uno de los selectores laterales para que vaya desapareciendo definitivamente lo marcado en rojo al redimensionar la imagen.



Como vemos en el ejemplo anterior, al final la imagen de la chica desaparece y Photoshop intenta respetar todo lo que la rodea, aunque en este caso, evidentemente, la pintada del fondo sí sufre variación. En este caso la imagen no necesitaría más retoques, pero habitualmente los fondos o zonas alledañas no son tan simples o fáciles y requieren un mayor control y una inevitable corrección posterior.

Esta herramienta es un instrumento muy adecuado para casos en los que, por ejemplo, hay que eliminar a una persona de un grupo, o situaciones similares.

Enderezar una imagen:

Frecuentemente generamos fotografías que tienen una inclinación que no hemos percibido en el momento de hacerlas: horizontes inclinados, edificios que se caen, etc. No cabe duda de que a estas alturas ya sabríamos enderezar cualquier imagen sin más que rotarla. Incluso podríamos ser más preciosos a la hora de hacerlo y ayudarnos de las guías y la regla.

No obstante, Photoshop también nos suministra para facilitarnos este fin la **herramienta Enderezar** (en la barra de herramientas o en el **menú Archivo/Rotar/Enderezar**):



Con su uso, por ejemplo, podríamos enderezar la imagen siguiente, en la que se observa que la calle aparece muy inclinada:

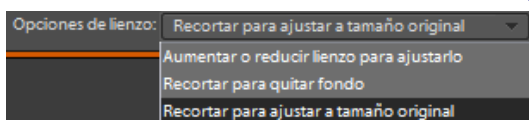


Para ello sólo tenemos que elegir la herramienta y arrastrar dibujando la línea que debe ser la horizontal real. En este ejemplo lo podemos hacer marcando la línea de la calle (si deseamos enderezar la imagen por medio de una línea vertical, habría que hacer clic en el punto inicial, pulsar la tecla Ctrl manteniéndola, y arrastrar hasta el punto final). Al soltar el ratón la imagen se corrige en consecuencia:

Podemos observar en este caso que al rotarse la fotografía para la corrección, partes de la imagen original quedan fuera de la misma y se deja ver el fondo de lo movido:



El modo en que se hace el recorte al rotar la imagen se decide por medio de un desplegable en la barra de opciones:



Enfoque/Desenfoque de imágenes:

Habitualmente nuestras imágenes digitales suelen precisar una mejora del enfoque, o simplemente deseamos mejorar la nitidez de unas zonas en detrimento de otras. Indudablemente, este tipo de procesos es mejor acometerlos desde la cámara, en el momento de la toma, por medio del uso del diafragma (profundidad de campo), de una óptica adecuada, del control de la velocidad de la toma evitando el movimiento de la cámara, etc.

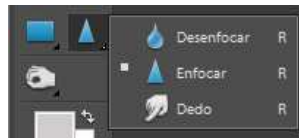
No obstante, Photoshop, ya sea para hacer ciertas correcciones o con un afán creativo adicional, nos suministra instrumentos para el manejo de esta característica.

En la imagen de la derecha, por ejemplo, puede interesarnos desenfocar el fondo para que la chica sonriente gane protagonismo y los elementos de alrededor no la resten interés, complicando la escena. De este modo, podemos seleccionarla (por ejemplo con el lazo magnético preferimos), invertir después la selección (menú **Selección/Invertir**), y una vez seleccionado el fondo, desenfocarlo.

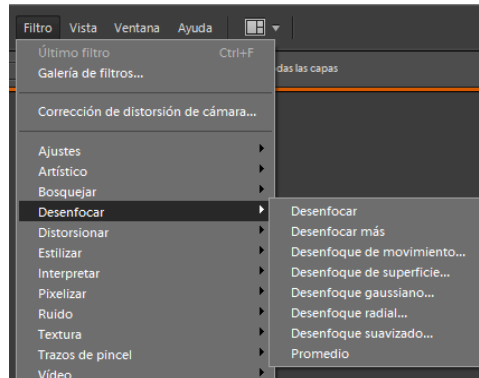


Para enfocar/desenfocar una imagen, o la parte de ella que seleccionemos, podemos hacerlo con dos tipos de herramientas:

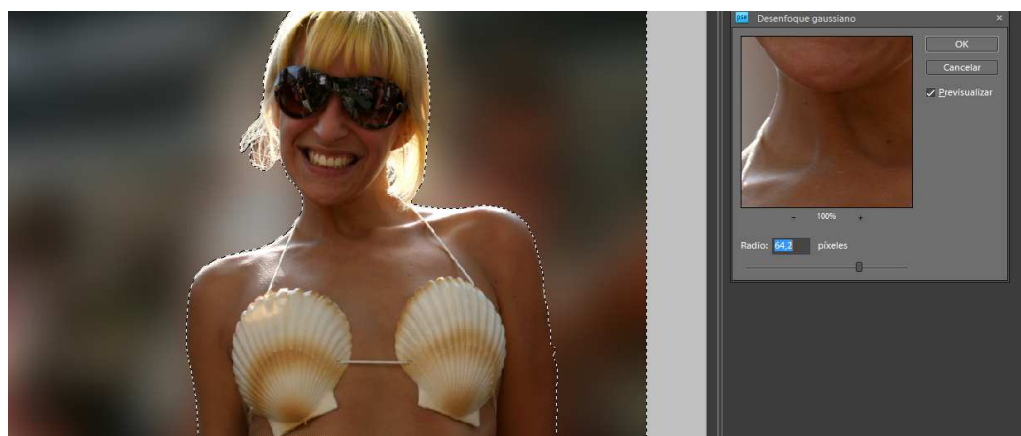
1. Mediante los pinceles de enfoque/desenfoque. Están en la barra de herramientas y se usan con la técnica de pincel, arrastrando sobre la zona que deseemos con un grosor, tipo e intensidad a elegir. Esta herramienta puede ser buena para zonas muy puntuales y no muy exigentes, pero no es la forma más potente:



2. Las formas de desenfoque más versátiles y ricas se ejecutan por medio de filtros, es decir, a través del **menú Filtro/Desenfocar**¹:



De este modo, y siguiendo con la fotografía de la página anterior, una vez seleccionado el área en torno a la chica, podríamos utilizar, por ejemplo, el **Desenfoque Gaussiano**, que nos permite ajustar el grado de desenfoque por medio del **radio**:



Cuanto más píxeles asignemos al radio, es decir, cuanto más movamos el tirador hacia la derecha, más notable será el efecto del desenfoque (imagen superior).

Para causar un desenfoque más sutil y natural debemos dejar el radio en un valor medio o más bajo (imagen izquierda), dependiendo de la imagen y del efecto deseado.

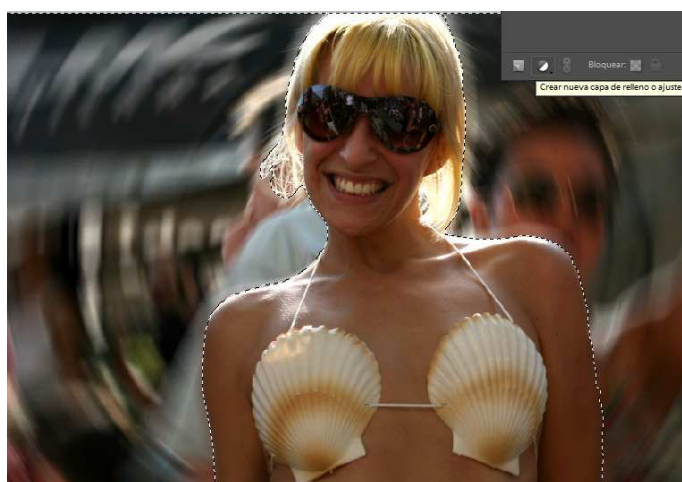
Como todos los retoques, siempre es mejor hacerlos sutil y gradualmente.

¹ http://help.adobe.com/es_ES/photoshopedlements/using/WS287f927bd30d4b1f-6b2dcc6012e28ab5bbe-7fde.html#WS287f927bd30d4b1f-6b2dcc6012e28ab5bbe-7fde

Otros tipos de desenfoque de los que disponemos por medio de filtros, simulan **Movimiento**, por ejemplo, pudiendo configurar la dirección e intensidad de éste:

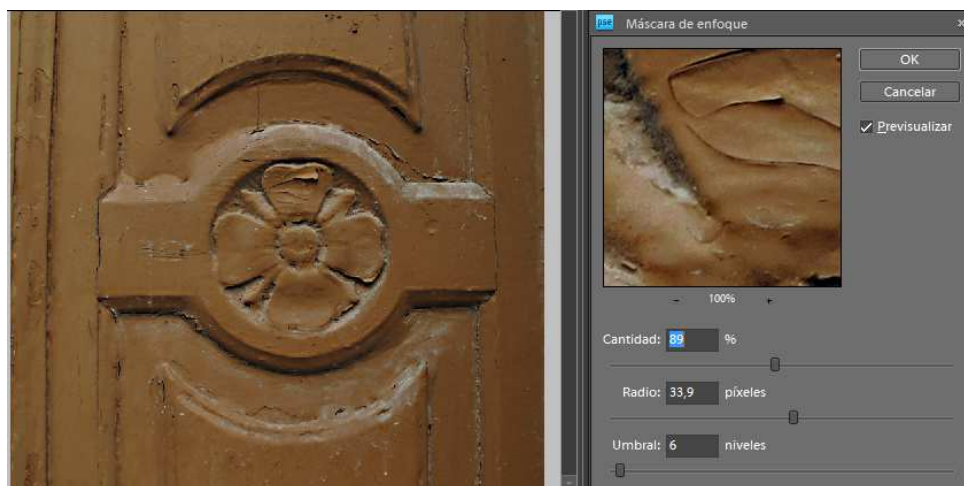


Otros un efecto **Radial**, etc:



Máscara de Enfoque

Como es fácil de entender, el desenfoque es un proceso mucho más sencillo que su opuesto, el enfoque, ya que la falta de nitidez siempre puede generarse con facilidad. Conseguir mejorar la nitidez de una imagen, por el contrario, no es un proceso sencillo, sobre todo si se trata de zonas críticas y delicadas, como pueden ser los ojos en un retrato. El mejor método ante estos casos es el uso de la **Máscara de Enfoque** (menú **Mejora**) que nos permite ajustar diferentes parámetros²:



Cantidad.
Ajusta el contraste entre los píxeles de los bordes.

Radio.
Establece la cantidad de píxeles alrededor de los anteriores que también varían de contraste.

Umbral.
Controla la distancia mínima entre unos píxeles y otros para ser considerados bordes.

Los valores de radio y umbral es aconsejable que sean pequeños.

² <http://helpx.adobe.com/es/photoshop-elements/using/sharpening.html>

Para el adecuado uso de este recurso, es aconsejable trabajar con correcciones muy sutiles y progresivas, controlando minuciosamente que las líneas de borde que se acentúan son las que nos interesan, y no otras.

Como es evidente, la recuperación del enfoque de una imagen de escasa nitidez, no será posible, de no ser a costa de conseguir unas líneas artificiales enormemente marcadas.

Ajustar Enfoque

Esta es otra opción de ajuste del enfoque, como su propio nombre indica, y del desenfocado, en la que además podemos decidir el ángulo del desenfocado y establecer que nuestra intervención sea más refinada, es decir, que el programa la haga de un modo más lento que nos permita ir observando y seleccionando más detalladamente el proceso:

